

DOSSIER DE PRÉSENTATION
AÉROPORTS DE PARIS

EDITO



Augustin de Romanet
Président-Directeur général
d'Aéroports de Paris

Je suis heureux de partager avec vous le dossier de présentation du groupe Aéroports de Paris. Notre activité a été particulièrement riche au cours des derniers mois. Avec plus de 90 millions de passagers accueillis, 2013 a été une nouvelle année record pour Paris-Charles de Gaulle et Paris-Orly. Le chiffre d'affaires du Groupe a progressé de 4,3 % pour grimper à 2,8 milliards d'euros et le résultat opérationnel courant s'est amélioré de 4 % à 680 millions d'euros. Les performances sont satisfaisantes sur nos trois principaux métiers que sont les activités aéronautiques, les commerces et services et l'immobilier.

Par ailleurs, le Groupe a engagé de nombreux chantiers structurants pour l'avenir : plan de modernisation et d'efficacité assorti d'une discipline financière accrue, transfert du siège social à Paris-Charles de Gaulle à l'horizon 2016, relance du projet de liaison directe « CDG Express ». Sur ce dernier sujet, la nécessité d'une liaison ferroviaire rapide et directe entre l'aéroport Paris-Charles de Gaulle et le centre de Paris m'apparaît comme essentielle pour l'attractivité de l'aéroport et plus globalement pour Paris, première destination touristique mondiale.

À Paris-Orly, un ambitieux programme de transformation baptisé « Nouvel Envol » va donner plus d'espace et de confort pour les passagers, via notamment la construction d'un bâtiment de jonction de plus de 80 000 m² entre les terminaux Sud et Ouest. À proximité immédiate de l'aéroport, le programme immobilier Cœur d'Orly, qui vise à faire émerger un quartier de vie tertiaire, a démarré avec un premier immeuble de bureaux en cours de construction.

À l'international, Aéroports de Paris ambitionne de se développer de manière maîtrisée. Nous devons exploiter au mieux les complémentarités entre nos filiales ADPI et ADPM ou encore l'alliance avec notre partenaire turc TAV Airports et TAV Construction. J'ambitionne qu'à moyen terme, Aéroport de Paris devienne le leader mondial de la conception, de la construction et de l'exploitation des aéroports.

Mais pour être le numéro un mondial, il nous faut être le numéro un chez nous et, pour cela, nous nous devons d'offrir une qualité d'accueil irréprochable à nos passagers. C'est pour cette raison que j'ai décidé de renforcer au cœur de nos aéroports la présence d'agents d'accueil. La satisfaction globale des passagers augmente année après année avec un taux de 88 % en 2013, mais ce n'est pas suffisant, nous devons continuer à progresser. Accueil irréprochable, sécurité et propreté, offre de commerces diversifiée mais aussi espaces de culture, outils digitaux et de connectivité pour les « frequent flyers » et voyageurs d'affaires : nous serons au rendez-vous sur tous ces sujets. La qualité de service doit être également mise au service de nos clients compagnies aériennes dont nous devons accompagner le développement et la stratégie d'ouvertures de lignes.

Si le hub de Paris-Charles de Gaulle, reconfiguré avec succès depuis 2012, se montre aujourd'hui le plus performant en Europe, il nous faut faire en sorte que les aéroports parisiens deviennent aussi les aéroports préférés des voyageurs.



SOMMAIRE

01	PRÉSENTATION DU GROUPE AÉROPORTS DE PARIS	<i>p. 06</i>
02	LES DATES CLÉS D'AÉROPORTS DE PARIS	<i>p. 11</i>
03	AÉROPORTS DE PARIS EN BREF	<i>p. 12</i>
04	L'AÉROPORT PARIS-CHARLES DE GAULLE	<i>p. 14</i>
05	L'AÉROPORT PARIS-ORLY	<i>p. 18</i>
06	L'AÉROPORT PARIS-LE BOURGET	<i>p. 22</i>
07	L'INTERNATIONAL UN VECTEUR DE DÉVELOPPEMENT	<i>p. 26</i>
08	GROUPE AÉROPORTS DE PARIS	
	PREMIER POUR LE FRET ET LA POSTE EN EUROPE	<i>p. 32</i>
09	LES COMMERCES EN AÉROPORT	<i>p. 36</i>
10	LES SERVICES EN AÉROPORT	<i>p. 42</i>
11	DÉVELOPPEMENT DURABLE ET RSE	<i>p. 46</i>
12	L'IMMOBILIER AU SEIN D'AÉROPORTS DE PARIS	<i>p. 50</i>
13	HUB ONE	<i>p. 54</i>
14	L'INFORMATION DES VOYAGEURS	<i>p. 58</i>



01/ PRÉSENTATION DU GROUPE

Depuis sa création en 1945 sous la forme d'établissement public, jusqu'en 2005, année de sa transformation en société anonyme, Aéroports de Paris n'a eu de cesse de se développer pour devenir aujourd'hui l'un des trois plus grands groupes aéroportuaires mondiaux.

Porte d'entrée de la France, première destination touristique au monde, Paris est un point de connexion incontournable pour le transport aérien international. Grâce à leur localisation géographique et à des infrastructures de premier plan, les aéroports parisiens sont idéalement placés pour profiter de la croissance attendue du trafic aérien mondial à moyen et long terme.

LES ACTIVITÉS DU GROUPE AÉROPORTS DE PARIS SONT RÉUNIES AUTOUR DE **4 DOMAINES PRINCIPAUX**



La liaison AC de Paris-Charles de Gaulle

1. Les activités aéronautiques

Cœur de métier d'Aéroports de Paris, elles regroupent toutes les activités liées à l'exploitation des infrastructures aéroportuaires, à leurs accès, aux relations avec les compagnies aériennes clientes, à l'accueil et l'information des passagers et à la mise en place – sous le contrôle de l'État – des mesures liées à la sûreté du transport aérien.

2. L'ingénierie et l'exploitation d'aéroports à l'étranger

Ces activités s'appuient sur l'expertise reconnue des filiales ADPI (Aéroports de Paris Ingénierie) et ADPM (Aéroports de Paris Management). La première dessine des aéroports, réalise les études d'ingénierie et a mené à bien plus de 500 projets dans plus de 80 pays. 141 projets sont actuellement en cours. La seconde gère directement ou indirectement 22 aéroports dans 9 pays : Mexique, Jordanie, Île Maurice, etc. Enfin, le Groupe a noué des alliances stratégiques avec le Néerlandais Schiphol Group et, plus récemment, le turc TAV Airports et TAV Construction.

3. Le commerce aéroportuaire et les services

Ce sont l'ensemble des activités commerciales telles que les bars, les restaurants et les boutiques mais aussi les services liés aux parkings, aux loueurs de voitures, aux bureaux de change, etc. Avec plus de 56 700 m² d'espaces affectés aux commerces, Aéroports de Paris a pour ambition de devenir le référent européen du commerce en aéroport en termes de performance économique, d'innovation et de satisfaction de ses clients.

4. L'immobilier

En tant que propriétaire foncier et aménageur de plus de 6 686 hectares, Aéroports de Paris exploite, valorise et viabilise les terrains qui sont ensuite mis à la disposition d'investisseurs ou d'utilisateurs, moyennant le paiement d'un loyer. Aéroports de Paris veut accélérer la croissance de ses activités immobilières sur les plateformes, qui représentent un levier de création de valeur à moyen et long terme.

AÉROPORTS DE PARIS, DES ATOUTS UNIQUES EN EUROPE

Aéroports de Paris assure l'exploitation des trois principaux aéroports d'Île-de-France : Paris-Charles de Gaulle, Paris-Orly et Paris-Le Bourget. Le Groupe gère également l'héliport de Paris-Issy-les-Moulineaux, et dix aérodromes situés en Île-de-France. La force d'Aéroports de Paris réside dans la complémentarité de ses trois aéroports. Ainsi, Paris-Charles de Gaulle et Paris-Orly permettent de capter le trafic long-courrier, moyen-courrier et domestique. Tandis que Paris-Le Bourget accueille l'essentiel de l'aviation d'affaires.

Des infrastructures de premier plan

L'aéroport Paris-Charles de Gaulle comprend quatre pistes et trois aérogares pouvant accueillir jusqu'à 80 millions de passagers. L'aéroport Paris-Orly possède trois pistes, deux aérogares et une capacité d'accueil de 27 millions de passagers. Aéroports de Paris bénéficie également de réserves foncières de premier ordre permettant d'accompagner la croissance du trafic et d'envisager l'avenir avec sérénité.

Des investissements pour améliorer la compétitivité

Aéroports de Paris SA a engagé un ambitieux programme d'investissement de 2,6 milliards d'euros entre 2011 et 2015 afin d'améliorer la compétitivité de ses aéroports et la qualité de service aux passagers. Dans ce cadre, 2012 a notamment vu à Paris-Charles de Gaulle l'ouver-

ture du tout nouveau hall M du terminal 2E et du bâtiment de jonction entre les terminaux 2A et 2C, permettant de hisser l'aéroport au plus haut niveau international en matière d'accueil et de qualité de service. Le projet « Nouvel Envol » de l'aéroport Paris-Orly a également été lancé, qui verra à terme la construction d'un bâtiment de plus de 80 000 m² entre Orly Ouest et Orly Sud. Fort de ses atouts et avec le concours de ses 9 000 salariés, Aéroports de Paris affiche l'ambition de devenir le groupe aéroportuaire européen de référence par son efficacité en matière de satisfaction clients et de développement durable, sans négliger la performance économique.

Une société cotée en Bourse

Depuis 2006, la société Aéroports de Paris est cotée en Bourse. Deuxième groupe aéroportuaire européen avec 90,3 millions de passa-

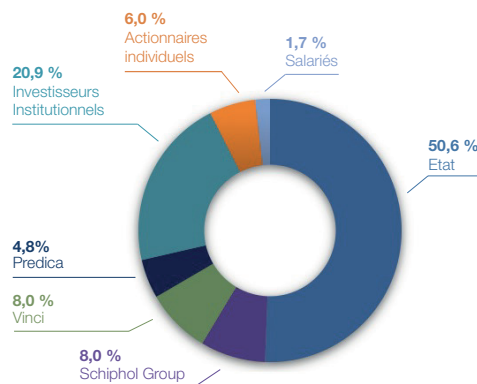
gers accueillis en 2013, Aéroports de Paris a créé plus de 29,6 milliards de valeur ajoutée, l'équivalent de 1,7 % du PIB français, et généré plus de 340 290 emplois dont 115 416 emplois directs. (étude BIPE/2012).

Devenir le groupe leader mondial de la construction et de l'exploitation aéroportuaire

À travers ses filiales, Aéroports de Paris Management (ADPM) et Aéroports de Paris Ingénierie (ADPI), le Groupe valorise hors de nos frontières l'expertise de ses collaborateurs dans le domaine de l'architecture, de l'ingénierie ou encore de l'exploitation aéroportuaire. En 2008, Aéroports de Paris a signé une alliance industrielle avec Schiphol Group, qui gère notamment l'aéroport d'Amsterdam aux Pays-Bas, assortie de participations croisées de 8 %.

En 2012, le groupe Aéroports de Paris a acquis 38 % de TAV Airports et 49 % de TAV construction, devenant ainsi l'un des trois plus importants groupes aéroportuaire au monde en nombre de passagers transportés. TAV Airports gère notamment les aéroports d'Istanbul, d'Ankara, d'Izmir, en Turquie mais aussi d'autres aéroports en Tunisie, Géorgie, Macédoine et Arabie saoudite.

Actionnariat du Groupe au 5 juillet 2013



LES HOMMES ET LES FEMMES QUI FONT AÉROPORTS DE PARIS

Chaque jour, c'est le professionnalisme et l'engagement des 9000 collaboratrices et collaborateurs d'Aéroports de Paris qui garantissent la performance du Groupe. Au sein d'Aéroports de Paris SA, près de 40 % des 6850 collaborateurs sont des femmes et 99 % des salariés sont en CDI. Sur les plateformes, au service des passagers et des compagnies aériennes, ils sont environ 51 % à Paris-Charles de Gaulle, 42 % à Paris-Orly, 2 % à Paris-Le Bourget et 5 % au siège d'Aéroports de Paris. Plus de 2200 salariés sont employés dans les quatre filiales d'Aéroports de Paris : ADP Ingénierie, ADP Management, Hub One, Alyzia Sûreté.

400 métiers au sein d'Aéroports de Paris

Un aéroport international est comparable à une ville. Il faut l'aménager, le développer, l'alimenter en énergie, l'entretenir, faire évoluer son confort et ses services, le rendre sûr, efficace pour les compagnies aériennes, etc. Aéroports de Paris regroupe près de 400 métiers différents.

Les métiers de l'aéronautique

Aéroports de Paris regroupe tous les métiers emblématiques liés directement aux opérations aéroportuaires et qui assurent le bon déroulement des opérations côté pistes ainsi que dans les terminaux. Ce sont les équipes chargées de l'entretien des pistes, celles du service hivernal ou encore les pompiers d'Aéroports de Paris spécialement entraînés pour les missions aéronautiques.

Les métiers de l'accueil et de l'information

Être au contact direct des passagers pour les informer, les orienter, assurer les missions de prévenance : c'est l'une des priorités d'Aéroports de Paris et c'est le travail des 450 agents d'accueil.

Des métiers plus insoupçonnés

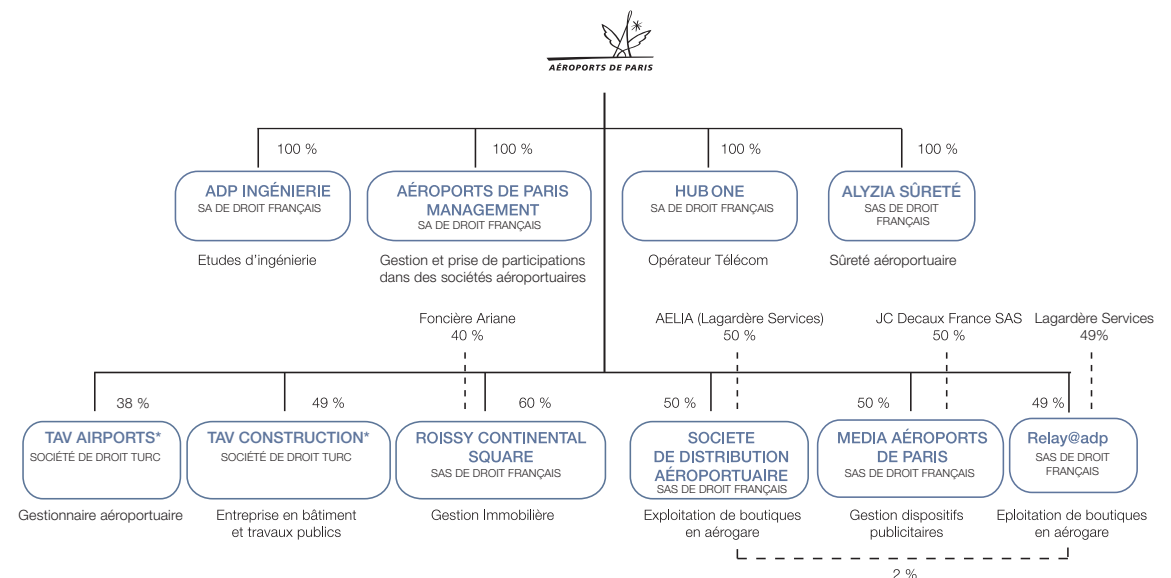
Et puis il faut évidemment évoquer tous les autres métiers moins visibles des voyageurs ou simple-

ment moins connus. Ceux liés à l'environnement et au développement durable, à l'ingénierie et à l'architecture, à l'immobilier, aux commerces et services, etc.

Électriciens, chauffagistes, jardiniers, mais aussi garde-chasse, effaroucheurs d'oiseaux, acousticiens, architectes et designers, médecins et infirmiers, aumôniers, agents de sécurité en aéroport, responsables qualité, etc.

Ce sont tous ces métiers, dans leur étonnante diversité, qui contribuent au quotidien à la satisfaction des clients passagers et des compagnies aériennes.

ORGANIGRAMME SIMPLIFIÉ DU GROUPE AU 31 DECEMBRE 2013



* Détention indirecte
 Les pourcentages indiqués représentent à la fois les pourcentages de détention et de droits de vote
 SA : société anonyme
 SAS : société par actions simplifiée

02/ LES DATES CLÉS D'AÉROPORTS DE PARIS

- 1914** Premier atterrissage d'un avion militaire sur le site de Paris-Le Bourget
- 1923** Création de l'aéroport Paris-Le Bourget, premier aéroport commercial de France.
- 1945** Création de l'établissement public Aéroport de Paris qui a pour mission l'aménagement, l'exploitation et le développement d'aéroports civils dans un rayon de 50 kilomètres autour de Paris.
- 1946** Début de l'exploitation de l'aéroport de Paris-Orly.
- 1961** Inauguration d'Orly Sud.
- 1974** Inauguration de l'aéroport Paris-Charles de Gaulle et ouverture du terminal 1.
- 1981-2012** Inauguration et extension de l'aérogare 2 de Paris-Charles de Gaulle.
- 2012** Ouverture de la liaison entre les terminaux 2A et 2C de l'aéroport Paris-Charles de Gaulle et ouverture du hall M, nouvelle salle d'embarquement du terminal E de Paris-Charles de Gaulle.

03/ AÉROPORTS DE PARIS EN BREF



3

AÉROPORTS À PARIS

90,3 millions

DE PASSAGERS ACCUEILLIS EN 2013

62 millions

DE PASSAGERS ACCUEILLIS À PARIS-CHARLES DE GAULLE

28,3 millions

DE PASSAGERS ACCUEILLIS À PARIS-ORLY

1^{ER}

AÉROPORT D'AFFAIRES EN EUROPE POUR PARIS-LE BOURGET

10 aérodromes et 1 héliport

CHAVENAY-VILLEPREUX – CHELLES-LE PIN – COULOMMIERS-VOISINS –

ÉTAMPES-MONDÉSIR – LOGNES-EMERAINVILLE – MEAUX-ESBLY – PERSAN-BEAUMONT

PONTOISE-CORMEILLES-EN VEXIN – SAINT-CYR-L'ÉCOLE – TOUSSUS-LE-NOBLE

PARIS-ISSY-LES-MOULINEAUX

157

COMPAGNIES AÉRIENNES
CLIENTES ACCUEILLIES

265

MILLIONS D'EUROS DE CHIFFRE
D'AFFAIRES POUR L'IMMOBILIER EN 2013

48 200

PLACES DE STATIONNEMENT

350

VILLES DESSERVIES À PARTIR
DE PARIS-CHARLES DE GAULLE
ET PARIS-ORLY

49 %

DU CAPITAL DE TAV CONSTRUCTION
DÉTENU PAR AÉROPORTS DE PARIS

35

AÉROPORTS GÉRÉS ET OPÉRÉS DANS LE
MONDE DIRECTEMENT OU INDIRECTEMENT
PAR AÉROPORTS DE PARIS MANAGEMENT
ET PAR TAV AIRPORTS

1 075

MILLIONS D'EUROS D'EBITDA EN 2013

2,8

MILLIARDS D'EUROS DE CHIFFRE
D'AFFAIRES EN 2013

38 %

DU CAPITAL DE TAV AIRPORTS DÉTENU
PAR AÉROPORTS DE PARIS

949

MILLIONS D'EUROS DE CHIFFRE
D'AFFAIRES POUR LES COMMERCES
ET SERVICES EN 2013⁽¹⁾

1^{er}

DOMAINE AÉROPORTUAIRE
D'EUROPE AVEC 6 686 HA
EN ÎLE-DE-FRANCE

⁽¹⁾ Avant éliminations inter-segments



04/ PARIS-CHARLES DE GAULLE

VAISSEAU AMIRAL D'AÉROPORTS DE PARIS

Avec 62 millions de passagers accueillis en 2013, Paris-Charles de Gaulle est le premier aéroport français, le deuxième européen et le huitième mondial. Inauguré en 1974 avec l'ouverture de son tout premier terminal, le T1, l'aéroport a fêté au mois de mars 2014 son 40^e anniversaire.

Depuis cette date, Paris-Charles de Gaulle a poursuivi son développement pour accompagner la croissance du trafic mondial. Il possède désormais trois aérogares et neuf terminaux.

Avec une superficie de 3 257 hectares, l'aéroport Paris-Charles de Gaulle représente l'équivalent d'un tiers de la superficie de la ville de Paris.

Situé à 25 kilomètres au nord de Paris, l'aéroport Paris-Charles de Gaulle accueille la plus grande part des vols long-courriers et intercontinentaux. Grâce à son hub (plateforme de correspondance), l'un des plus performants d'Europe, l'aéroport Paris-Charles de Gaulle offre chaque semaine plus de 25 000 opportunités de correspondance en moins de deux heures entre vols moyens et long-courriers ⁽¹⁾.

Au départ de l'aéroport, 315 villes sont desservies. Paris-Charles de Gaulle accueille le hub mondial de la compagnie Air France-KLM et le principal hub européen de l'alliance Skyteam. Il est également le hub européen de la compagnie FedEx et de La Poste et accueille les principaux acteurs du fret international.

Les atouts de l'aéroport

Paris-Charles de Gaulle bénéficie d'infrastructures de premier ordre avec :

- 4 pistes (deux doublets de pistes indépendants) adaptées aux très gros porteurs ;
- 9 terminaux (T1, T2A, T2B, T2C, T2D, T2E, T2F, T2G, T3) d'une capacité d'environ 80 millions de passagers ;
- Une capacité de programmation de 115 mouvements avions par heure en 2013 ;
- Environ 1 300 mouvements d'avions et 170 000 passagers par jour ;
- 6 gares de fret en plus des installations d'Air France (G1 XL), du Hub de FedEx et de La Poste ;
- Plus de 320 postes de stationnement avions.

Un métro automatique gratuit, « le CDGVAL », relie les trois aérogares de la plateforme, ainsi que les gares RER-TGV et les parcs de stationnement longue durée.

L'activité économique générée par l'aéroport Paris-Charles de Gaulle a créé plus de 21,2 milliards d'euros de valeur ajoutée (étude BIPE/2012) soit 4,1 % du PIB de la région Île-de-France.

Les compagnies aériennes :

Environ 139 compagnies aériennes ⁽²⁾ desservent l'aéroport Paris-Charles de Gaulle.

Le terminal 1 regroupe notamment celles de Star Alliance. Le terminal 2 accueille les vols d'Air France et des compagnies, membres de l'alliance Skyteam ainsi que ceux de l'alliance Oneworld. Enfin, le terminal 3 concentre principalement les compa-



gnies charters et à bas coûts. Les principales compagnies aériennes présentes sur Paris-Charles de Gaulle sont : Air France (54,1 % du trafic en 2013), EasyJet (6,5 %), Lufthansa (2,4 %), Delta Airlines (2,1 %), Emirates Airlines (1,3 %). Le nombre de mouvement d'avions a diminué de 3,9 % l'année dernière.

Les dernières réalisations

La liaison AC, inaugurée en avril 2012, relie désormais les terminaux 2A et 2C de l'aéroport. Ce bâtiment de 16 000 m² offre aux passagers plus de fluidité et de confort.

Au rez-de-chaussée se trouve notamment une vaste salle exclusivement dédiée aux opérations de contrôle et de sûreté, comprenant 14 postes de contrôle d'émigration et autant de postes d'inspection filtrage.

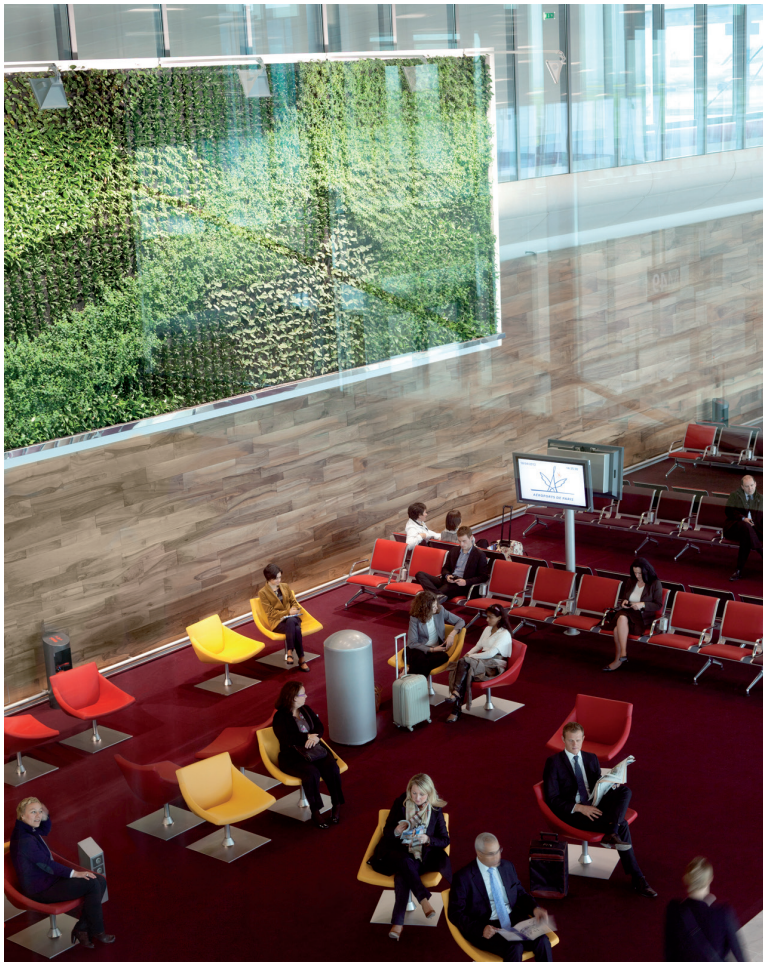
En juin 2012, l'aéroport Paris-Charles de Gaulle a également ouvert un tout nouveau bâtiment de plus de 100 000 m², le hall M du 2E. D'une capacité d'accueil de 7,8 millions de passagers, ce hall permet de renforcer la compétitivité de l'aéroport Paris-Charles de Gaulle sur le trafic long-courrier et la qualité de service offerte aux passagers.



⁽¹⁾ Source AF-KLM

⁽²⁾ Compagnies ayant réalisé plus de 12 mouvements dans l'année

CE QU'IL FAUT RETENIR DE PARIS-CHARLES DE GAULLE



1^{ER} AÉROPORT FRANÇAIS

2^E AÉROPORT EUROPÉEN

8^E AÉROPORT MONDIAL

62 millions DE PASSAGERS ACCUEILLIS EN 2013

4 PISTES

139 COMPAGNIES DESSERVENT L'AÉROPORT
DE PARIS-CHARLES DE GAULLE

3257 HECTARES

31,7 % LE TAUX DE CORRESPONDANCE EN 2013

36 700 m² DE SURFACES COMMERCIALES

29 200 PLACES DE PARKING

86 000 EMPLOIS DIRECTS

25 000 OPPORTUNITÉS DE CORRESPONDANCE
PAR SEMAINE MOINS DE 2 HEURES



05/ PARIS-ORLY

L'AÉROPORT AUX PORTES DE PARIS

S'il est un aéroport inscrit dans l'identité de Paris, c'est bien celui de Paris-Orly. Ce dernier fut durant de nombreuses années le lieu le plus visité de la capitale. En 1965, plus de 4 millions de visiteurs non voyageurs venaient admirer le ballet des avions depuis ses terrasses. Aujourd'hui, l'aéroport Paris-Orly s'est fixé pour objectif de profiter au mieux de ses atouts, au premier rang desquels sa proximité avec la capitale, mais également sa simplicité d'utilisation pour les passagers et son efficacité opérationnelle.

En 2013, 28,3 millions de passagers ont été accueillis dans les deux terminaux : Orly Ouest et Orly Sud.



L'aéroport Paris-Orly se situe à moins de 10 kilomètres de la capitale. Connu pour son trafic point à point vers les destinations métropolitaines, il dessert l'Europe, l'Afrique du Nord, l'outre-mer, mais également New York et Moscou. Après Paris-Charles de Gaulle, Orly est le deuxième aéroport français et le treizième aéroport européen en termes de trafic. Les deux terminaux – Ouest et Sud – peuvent accueillir jusqu'à 27 millions de passagers. Une capacité qui sera portée à 32 millions après la réalisation des travaux du « Nouvel Envol » de Paris-Orly.

Les atouts de l'aéroport

- 3 pistes;
- Une capacité de programmation de 76 mouvements par heure;
- 104 postes de stationnement avions dont plus d'une cinquantaine au contact des terminaux;
- Des temps de roulage réduits entre les terminaux et les pistes (environ 6 minutes).

35 compagnies desservent en moyenne 147 villes au départ de l'aéroport Paris-Orly. Les principales compagnies sont Air France (39,3 % du trafic en 2013), EasyJet, (10,6 %), Vueling (7,3 %), Transavia (5,7 %), Royal Air Maroc (4,6 %).

L'aéroport Paris-Orly accueille environ 77 500 passagers par jour.

L'activité économique générée par l'aéroport Paris-Orly s'est élevée à 7,8 milliards d'euros de valeur ajoutée, soit 1,5 % du PIB de la région Île-de-France (étude BIPE 2012).

« Nouvel Envol » de Paris-Orly

Afin de mieux répondre aux nouvelles attentes des passagers et des compagnies aériennes, Aéroports de Paris a lancé un ambitieux programme de rénovation sur six ans, qui permettra notamment de relier les terminaux Sud et Ouest de l'aéroport. Ce nouveau bâtiment de plus de 80 000 m² offrira plus de fluidité, de services et de commerces pour les passagers. Ces derniers seront accueillis dans de meilleures conditions de confort.

Depuis 2013, Aéroports de Paris offre désormais un hall international rénové aux passagers internationaux du terminal Sud. Cette ambitieuse rénovation améliore considérablement l'accueil des 7 millions de voyageurs qui empruntent chaque année ce hall d'embarquement.

Ces projets s'inscrivent dans le cadre réglementaire encadrant le trafic aérien de l'aéroport. Ainsi, l'activité de l'aéroport Paris-Orly est limitée par un couvre-feu qui interdit les vols entre 23h30 et 6 heures. Un arrêté du 6 octobre 1994 plafonne également le nombre de créneaux de décollage et d'atterrissage à 250 000 par an.

En 2013, le nombre de mouvements d'avions était de 229 654, en baisse de 0,4 %.

CE QU'IL FAUT RETENIR DE PARIS-ORLY



13^E AÉROPORT DE L'UNION EUROPÉENNE

28,3 millions DE PASSAGERS TRANSPORTÉS EN 2013

3 PISTES

35 COMPAGNIES DESSERVENT **147** VILLES AU DÉPART
DE PARIS-ORLY

1 540 HECTARES DE SUPERFICIE

104 POSTES DE STATIONNEMENT

9 000 PLACES DE PARKING

27 000 EMPLOIS DIRECTS À PARIS-ORLY



06/ PARIS-LE BOURGET

PREMIER AÉROPORT D'AFFAIRES D'EUROPE

Jusqu'à l'ouverture de Paris-Orly, Le Bourget fut le principal aéroport commercial de France. Il est étroitement lié à l'histoire de l'aviation : en 1914 a eu lieu le premier atterrissage d'un avion militaire et quelques années plus tard, en 1927, c'est également au Bourget que s'est posé l'aviateur Charles Lindbergh, après une traversée de l'Atlantique à bord de son avion *Spirit of Saint-Louis*. Devenu aujourd'hui le premier aéroport d'affaires d'Europe par le nombre de mouvements d'avions, l'aéroport a acquis une dimension mondiale notamment grâce au Salon International de l'Aéronautique et de l'Espace qui s'y déroule tous les deux ans.

Situé à seulement 7 kilomètres au nord de la capitale, l'aéroport Paris-Le Bourget a enregistré 53821 mouvements d'avions et d'hélicoptères en 2013, confirmant ainsi sa position de premier aéroport d'affaires en Europe.

Avec ses trois pistes, Paris-Le Bourget peut recevoir tous les types d'avions d'affaires et si besoin les avions gros-porteurs (B747, B777, A330, A340, A380).

L'aéroport de Paris-Le Bourget est un pôle majeur pour l'industrie aéronautique puisqu'il accueille environ 100 entreprises d'aménagements d'avions, d'équipement, de maintenance et de services aéroportuaires, faisant de l'aéroport Paris-Le Bourget un pôle d'excellence dans ce domaine.

Plus d'une quinzaine de compagnies aériennes spécialisées dans l'aviation d'affaires et sept opérateurs d'assistance (FBO) possèdent leur base à Paris-Le Bourget.

Unijet a inauguré son nouveau terminal privé en 2013. Celui de Landmark Aviation devrait être achevé en 2014 et la construction d'un hangar pour quatre avions gros-porteurs a été lancée pour JetHome.

Un hôtel quatre étoiles complétera cette offre fin 2014.

Paris-Le Bourget concentre également une très grande partie des vols d'État, des évacuations sanitaires et des transports d'équipes de plantation.

Le Bourget, une réputation internationale

L'aéroport Paris-Le Bourget accueille tous les deux ans le Salon International de l'Aéronautique et de l'Espace (SIAE). L'édition 2013 a reçu plus de 315000 visiteurs dont 139000 professionnels. Le site de l'aéroport Paris-Le Bourget abrite également l'un des plus importants musées aéronautiques au monde : le Musée de l'Air et de l'Espace (MAE), dépendant du ministère de la Défense. Depuis le 1^{er} janvier 1994, il dispose du statut d'établissement public à caractère administratif (E.P.A.).

Rattachés à la direction de l'aéroport Paris-Le Bourget, les 10 aérodromes civils d'aviation générale situés en Île-de-France (Chavenay-Villepreux – Chelles-le-Pin – Coulommiers-Voisins Étampes-Mondésir – Lognes-Emerainville – Meaux-Esbly – Persan-Beaumont – Pontoise-Cormeilles-en-Vexin – Saint-Cyr-l'Ecole – Toussus-le-Noble), et l'héliport Issy-les-Moulineaux ont enregistré un trafic d'environ 538000 mouvements d'aéronefs légers en 2013 (aviation de loisirs, écoles, vols d'entraînement, etc.).

L'activité économique générée par l'aéroport s'est élevée à 603 millions d'euros de valeur ajoutée pour un volume total de 7 200 emplois dont près de 2 700 emplois directs. (étude BIPE 2012)

L'histoire de Paris-Le Bourget en quelques dates

- 1914** Création du Bourget. Les terrains sont réquisitionnés pour les installations militaires des forces françaises.
- 1938** L'aéroport du Bourget est le 1^{er} aéroport en Europe en termes de trafic.
- 1980** Le Bourget devient exclusivement un aéroport d'affaires.
- 2005** Depuis cette date, l'aéroport Paris-Le Bourget est le 1^{er} aéroport d'affaires en Europe.
- 2014** Paris-Le Bourget fête son centième anniversaire.



CE QU'IL FAUT RETENIR DE PARIS-LE BOURGET



1^{er} AÉROPORT EUROPÉEN D'AFFAIRES

3 PISTES

553 HECTARES DE SUPERFICIE

53821 MOUVEMENTS D'AVIONS EN 2013

7 OPÉRATEURS D'ASSISTANCE

5 CENTRES DE MAINTENANCE

15 COMPAGNIES D'AVIATION D'AFFAIRES

100 ENTREPRISES DE L'INDUSTRIE AÉRONAUTIQUE
IMPLANTÉES SUR LE SITE DE L'AÉROPORT



07/ L'INTERNATIONAL UN VECTEUR DE DÉVELOPPEMENT POUR LE GROUPE AÉROPORTS DE PARIS

Après avoir terminé l'essentiel des grands projets d'infrastructure dans les aéroports parisiens, le groupe Aéroports de Paris poursuit son développement à l'international. Avec l'acquisition d'une participation dans le groupe aéroportuaire turc TAV, Aéroports de Paris se place désormais dans le trio de tête des gestionnaires d'aéroports dans le monde.

le Groupe valorise et exporte également ses compétences développées depuis de nombreuses années dans le cadre de l'aménagement et de la gestion aéroportuaire à travers deux de ses filiales, Aéroports de Paris Ingénierie (ADPI) et Aéroports de Paris Management (ADPM). Filiales à 100 % du Groupe, ADPI et ADPM participent au rayonnement d'Aéroports de Paris à l'international.

Aéroports de Paris a également signé en 2008 une alliance industrielle avec Schiphol Group, qui gère notamment l'aéroport d'Amsterdam, aux Pays-Bas, assortie d'une participation croisée de 8 %.

Aéroports de Paris entre au capital du groupe turc TAV

En mai 2012, le groupe Aéroports de Paris a finalisé le processus d'acquisition de 38 % du gestionnaire aéroportuaire turc TAV Airports et de 49 % de TAV Construction. TAV Airports est le premier gestionnaire aéroportuaire turc et s'est imposé comme le leader des services aéroportuares dans la région du Moyen-Orient et de l'Afrique du Nord. Ce groupe est présent à chacune des étapes de la chaîne de valeur de l'aéroport : des services aéronautiques classiques à l'assistance en escale en passant par les boutiques, la restauration, les technologies de l'information, la sûreté, etc.

TAV Airports opère dans 13 aéroports dont ceux d'Istanbul Atatürk, d'Ankara Esenboga, d'Izmir Adnan Menderes, en Turquie, mais aussi des aéroports en Tunisie (Monastir et Enfidha-Hammamet), en Géorgie (Tbilissi et Batouni), en Macédoine (Skopje et Ohrid), en Arabie saoudite (Médine) et, depuis décembre 2013, en Croatie (Zagreb) avec Aéroports de Paris Management. En 2013, TAV Airports a accueilli 83,6 millions de passagers. Autre entité, TAV Construction est spécialisée dans la construction et la maintenance d'infrastructures aéroportuaires. Très active en 2013 à Abu Dhabi, l'entreprise construit un terminal de 27 millions de passagers. Elle est également dynamique dans le sultanat d'Oman et en Arabie saoudite. La société a aussi bâti le nouveau terminal domestique d'Izmir en Turquie et a remporté les appels d'offres pour la construction du terminal 5 de l'aéroport international de Riyad ainsi que celui de la construction des quatre tours Damac Paramount à Dubaï.



Atatürk Airport

Aéroports de Paris Management (ADPM)

Créée en 1990, Aéroports de Paris Management est une filiale à 100 % d'Aéroports de Paris qui a pour activité la gestion d'aéroports hors de Paris, notamment via des contrats de gestion ou d'assistance technique et la participation au capital de sociétés aéroportuaires, généralement au sein de consortiums.

Fin 2013, le portefeuille d'ADPM regroupait 22 aéroports répartis dans 9 pays (Belgique, Mexique, Jordanie, Arabie saoudite, Guinée, Île Maurice, Algérie, Cambodge, Croatie).

Les aéroports où ADPM est présent ont accueilli plus de 43,3 millions de passagers. ADPM assure la gestion de plus de 500 000 m² de surface d'aérogares à travers le monde et supervise l'emploi d'environ 5 000 salariés.

En 2013, deux terminaux ont été mis en service. Le premier, d'une capacité de 9 millions de passagers, est situé à Amman, en Jordanie. Le second, de 4,5 millions de passagers, a été conçu par ADPI pour l'aéroport international de l'Île Maurice. ADPM détient respectivement 9,5 et 10 % des sociétés exploitantes de ces deux aéroports.



Nouveau Terminal, aéroport de Maurice ©ATOL



Aéroport de Doha (Qatar), pavillon de l'Emir ©ADPI

Aéroports de Paris Ingénierie (ADPI)

Créée en 2000, Aéroports de Paris Ingénierie est l'une des premières sociétés d'ingénierie aéroportuaire mondiales. Sa mission est de concevoir et de mener à bien des projets d'aménagements et d'infrastructures à l'international, principalement dans le domaine aéroportuaire.

Depuis sa création, ADPI a participé à plus de 500 projets dans 80 pays. En 2013, 141 étaient en cours, représentant un chiffre d'affaires de 50 millions d'euros.

Très active au Moyen-Orient, ADPI a notamment conçu le système d'ingénierie du nouveau satellite géant de l'aéroport de Dubaï. D'autres projets sont en cours à Jebel Ali et dans le sultanat d'Oman. Aéroports de Paris Ingénierie participera également à la modernisation de l'aéroport international de Zanzibar, en Tanzanie, qui inclut la construction d'une nouvelle aérogare.

Parmi les projets récents d'ADPI :

Doha (Qatar) : la conception de plusieurs bâtiments, dont le terminal VIP, la tour de contrôle et le hangar de maintenance A380.

Oman : la maîtrise d'ouvrage déléguée (project management) des extensions des aéroports.

Kerbala (Irak) : la conception du nouvel aéroport, « Middle Euphrates International Airport ».

Haikou Meilan (Chine) : le design du nouveau terminal de l'aéroport international.

Philippines : études du nouveau terminal de l'aéroport international Clark.

São Paulo Guarulhos (Brésil) : rénovation des espaces publics de l'aéroport.

Taiwan Taoyuan (Taiwan) : rénovation des pistes de l'aéroport.

CE QU'IL FAUT RETENIR AÉROPORTS DE PARIS À L'INTERNATIONAL



Projet du nouveau terminal international de Haikou Melan (Chine)

TAV Airports

38 % DU CAPITAL DÉTENU PAR AÉROPORTS DE PARIS

83,6 millions DE PASSAGERS EN 2013

13 AÉROPORTS OPÉRÉS DANS **6** PAYS (TURQUIE, GÉORGIE, TUNISIE, MACÉDOINE, LITUANIE, ARABIE SAOUDITE)

ADPM

22 AÉROPORTS GÉRÉS DIRECTEMENT OU INDIRECTEMENT

43,3 millions DE PASSAGERS ACCUEILLIS EN 2013

500 000 m² DE SURFACES D'AÉROGARES

ADPI

141 PROJETS EN COURS

511 SALARIÉS DONT **269** HORS DE FRANCE

50 millions D'EUROS DE CHIFFRE D'AFFAIRES EN 2013

WWW.ADP-I.COM



08/ GROUPE AÉROPORTS DE PARIS

PREMIER POUR LE FRET ET LA POSTE EN EUROPE

Les aéroports parisiens sont idéalement situés au cœur de l'Europe et profitent d'une desserte et d'une intermodalité exceptionnelle (A1, A86, premier réseau TGV en Europe, situation géographique centrale à l'intersection des autoroutes européennes, etc.). Ils bénéficient également d'une importante zone de chalandise avec plus de 100 000 entreprises et d'un important potentiel foncier et immobilier. Autant d'atouts qui permettent aux aéroports Paris-Charles de Gaulle et Paris-Orly de se poser en acteurs majeurs dans le transport du fret et du courrier.

L'aéroport Paris-Charles de Gaulle est une plateforme incontournable pour le transport de fret et poste. Près de 2,1 millions de tonnes de fret et de courrier y ont été traitées en 2013.

Sur plus de 300 hectares, l'aéroport Paris-Charles de Gaulle met à la disposition des opérateurs de fret plus de 600 000 m² de bâtiments desservis par 80 postes avions utilisables en simultané et dédiés au fret.

L'ensemble offre une capacité annuelle de traitement de 3,5 millions de tonnes de fret. Au total, 16 opérateurs tout cargo ⁽¹⁾ ont desservi la plateforme Paris-Charles de Gaulle en 2013.

La zone de fret de Paris-Charles de Gaulle comprend 6 gares de fret en plus des installations d'Air France, de FedEx et de La Poste. La zone est ainsi divisée en plusieurs secteurs :

- Le hub européen de FedEx, première entreprise mondiale de transport express ;
- La zone d'activité fret Air France-KLM qui possède avec la gare G1XL l'un des plus grands centres de traitement du fret en Europe ;
- Le centre d'exploitation de Chronopost et de La Poste ;
- Le centre logistique de fret aérien de Roissy Sogaris dont Aéroports de Paris détient 40 %.

Transport du fret et transport des passagers sont deux activités complémentaires

L'activité de fret est naturellement complémentaire du trafic passagers. Sur les 2,2 millions de tonnes de fret et de poste qui ont transité en 2013 par les aéroports parisiens, plus de la moitié a voyagé sur des vols mixtes (en soute des avions commerciaux). Cette évolution fait suite à la stratégie de réduction des coûts des compagnies aériennes qui ont profité des capacités soutes importantes des avions passagers pour transporter du fret plutôt que de mettre en service des avions-cargos.

Si la stratégie de hub est déterminante pour le transport de passagers, elle l'est encore davantage pour le fret aérien. L'industrie du transport « express » ne peut se développer efficacement que sur les grandes plateformes qui desservent de nombreuses destinations avec un maximum de fréquences. C'est le cas de Paris-Charles de Gaulle, qui accueille le hub le plus performant d'Europe.

Le fret à Paris-Orly

L'aéroport Paris-Orly est le deuxième aéroport de fret en France devant Marseille et Toulouse. Grâce à sa situation géographique privilégiée, notamment sa proximité avec le marché d'intérêt national de Rungis (MIN), Paris-Orly a traité 0,1 million de tonnes de fret en 2013. L'aéroport Paris-Orly conforte sa position dans le fret en développant ses faisceaux avec l'Afrique du Nord, l'Amérique du Sud et l'Asie. L'aéroport Paris-Orly offre une capacité annuelle de traitement de 300 000 tonnes de fret.

Les activités de fret sont fortement créatrices de valeur et d'emplois.

Elles représentent plus de 5 000 emplois directs à Paris-Charles de Gaulle et plus de 40 000 emplois indirects. Ces activités favorisent l'insertion des plateformes dans l'environnement socio-économique régional. Le système aéroportuaire francilien voit transiter 30 milliards d'euros d'importations de marchandises et 45 milliards d'euros d'exportations. La balance commerciale est de 15 milliards d'euros.



GUCCI

Dior

PRADA

M43

09/ COMMERCES EN AÉROPORT

UN PILIER DE LA CROISSANCE DU CHIFFRE D'AFFAIRES

Les commerces et services aéroportuaires ont représenté plus d'un tiers du chiffre d'affaires d'Aéroports de Paris, soit 949 millions d'euros, en hausse de 5,1 % par rapport à 2012. Ces activités sont très importantes dans le modèle économique et la stratégie de l'entreprise. Les surfaces commerciales auront augmenté de 18 % entre 2009 et 2015, passant de 49 900 m² à 58 800 m². En zone duty free, elles auront évolué de 35 % sur la même période.

L'année 2013 a été marquée par l'ouverture de 54 points de vente correspondant soit à de nouvelles surfaces soit à des réaménagements de points de vente existants.

Un modèle économique performant

Le modèle économique des activités commerciales repose sur un modèle classique de bailleur locataire (avec un loyer assis sur le chiffre d'affaires de l'exploitant). Aéroports de Paris a par ailleurs créé trois coentreprises avec de grands groupes pour gérer les activités phares. Ainsi, Aéroports de Paris et Lagardère Services ont donné naissance à la Société de Distribution Aéroportuaire, qui intervient sur les domaines de la vente d'alcool et tabac, de parfums et cosmétiques, de gastronomie et, plus récemment, de la mode et des accessoires.

Pour développer les activités presse et souvenirs, Aéroports de Paris et Lagardère Services ont également constitué la société commune Relay@ADP. En juin 2011, Aéroports de Paris et JCDecaux ont annoncé la création de Média Aéroports de Paris, coentreprise détenue à parts égales par les deux sociétés. Cette entité commercialise l'ensemble des espaces publicitaires dans les aéroports parisiens sous la marque JCDecaux Airport Paris.

Fin 2013, on compte 371 points de vente à Paris-Charles de Gaulle et Paris-Orly dont 253 boutiques et 118 bars et restaurants.

Le chiffre d'affaires des boutiques en zone côté piste au départ est en constante progression : il est ainsi passé de 9,60 euros en 2006 à 17,70 euros en 2013.

Aéroports de Paris a souhaité diversifier les marques présentes dans les terminaux des aéro-

ports et porter une attention toute particulière à la qualité des points de vente (plus spacieux, mieux situés). De nouvelles enseignes ont dernièrement fait leur apparition telle Caviar House & Prunier, Kayser, Ladurée, Daily Monop, Naked, Starbucks ou encore Lina's.

Aéroports de Paris souhaite plus que jamais offrir aux passagers du monde entier le meilleur de la mode. C'est pourquoi les marques incontournables sont présentes dans ses terminaux : Dior, Cartier, Gucci, Hermès, Longchamp, Miu Miu, Bottega Veneta, Burberry, Prada, etc. Les marques de créateurs français sont également à l'honneur : Vanessa Bruno, Repetto, Zadig et Voltaire, etc.

Aéroports de Paris, « Un certain art de vivre à la française »

L'objectif d'Aéroports de Paris est de devenir le référent du « travel retail » en Europe en termes de performance économique, d'innovation et de satisfaction clients. Pour cela, le Groupe se recentre autour de trois familles clés : la beauté, la mode et les accessoires et la gastronomie.

Pour parvenir à ce résultat, Aéroports de Paris a entièrement repensé son offre commerciale. Le nouveau modèle d'organisation offre aux passagers une expérience de shopping composée de trois temps, qui chacun, rappelle « Paris » :

Un grand magasin, exclusivement consacré aux parfums et cosmétiques, à l'art de vivre et à la gastronomie française ;

Une place parisienne, avec ses traditionnels cafés, terrasses en bois et magasins circulaires ; **L'Avenue**, conçue comme les plus belles avenues parisiennes, avec ses boutiques de mode, de prêt-à-porter, de bijouterie-joaillerie.



LES OUVERTURES MAJEURES D'AÉROPORTS DE PARIS



LE HALL M DU TERMINAL 2E DE L'AÉROPORT PARIS-CHARLES DE GAULLE (JUIN 2012)

La quintessence de Paris, de la culture, du commerce, de la gastronomie, concentrée dans un hall d'embarquement. Aéroports de Paris a mis à la disposition des passagers 6000 m² de surfaces commerciales (boutiques, bars et restaurants).

L'ESPACE MUSÉES DU HALL M

Espace Musées, situé dans le hall M du terminal 2E, organise deux fois par an une exposition en partenariat avec les plus grands musées parisiens. Ce lieu a pour vocation de promouvoir le patrimoine culturel et artistique français auprès des millions de passagers de l'aéroport. L'entrée est libre.

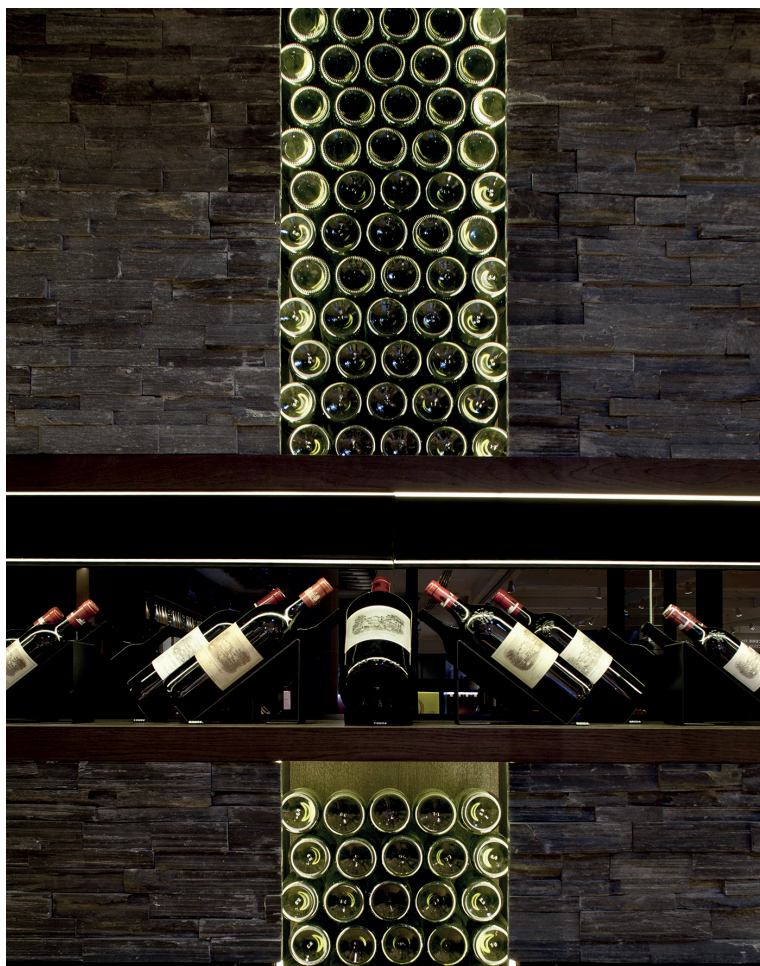
LE BÂTIMENT DE JONCTION ENTRE LES TERMINAUX 2A ET 2C DE L'AÉROPORT PARIS-CHARLES DE GAULLE

L'ouverture de la liaison AC à Paris-Charles de Gaulle permet d'offrir plus de 2300 m² d'expérience shopping supplémentaire aux passagers.

LA PLACE DE LA MADELEINE, TERMINAL OUEST DE L'AÉROPORT PARIS-ORLY

La gastronomie française est à l'honneur à Orly Ouest avec « La place de la Madeleine ». Cinq enseignes de prestige y sont regroupées : Caviar House & Prunier, Ladurée, La Maison du Chocolat, Mariages Frères et Nespresso.

CE QU'IL FAUT RETENIR DES COMMERCES



949 millions D'EUROS DE CHIFFRE D'AFFAIRES ⁽¹⁾ EN 2013

56 700 m² DE SURFACES COMMERCIALES

17,70 euros, LE CHIFFRE D'AFFAIRES PAR PASSAGER
DES BOUTIQUES CÔTÉ PISTE

371 BOUTIQUES, BARS ET RESTAURANTS

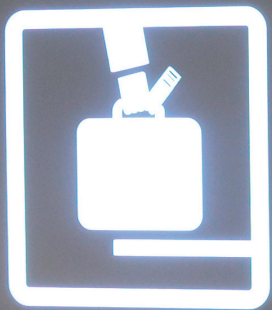
Les ventes à Paris-Charles de Gaulle

600 000 TOUR EIFFEL SONT VENDUES PAR AN
SOIT UNE TOUTE LES SECONDES

1 million DE BOUTEILLES DE VIN



Dépose bagages automatique
Automatic baggage drop off



10/ **DES SERVICES** POUR OFFRIR AUX PASSAGERS LA MEILLEURE EXPÉRIENCE POSSIBLE

Aéroports de Paris met tout en œuvre pour libérer les passagers de la pression du temps et les accueillir de la meilleure façon qui soit dans ses aéroports. Chaque jour, nos équipes pensent et conçoivent de nouveaux services pour permettre de profiter pleinement des moments passés dans nos aéroports. La satisfaction des passagers, mais également des compagnies aériennes, est au cœur même de la stratégie d'Aéroports de Paris.

Optimiser son temps

Une place de parking réservée au plus près des ascenseurs

Parking Premium permet de gagner entre 10 et 15 minutes sur son temps de parcours grâce à une place de parking réservée de chez soi par Internet.

S'informer avec « My Airport »

Grâce à cette application gratuite, les passagers peuvent être tenus informés en temps réel d'un changement concernant leur vol. Elle permet également d'être guidé jusqu'à l'aéroport et de connaître l'ensemble des horaires (arrivées et départs) en temps réel.

Être guidé avec « My Way » Aéroports de Paris

Cette première application de géolocalisation indoor et outdoor permet de se repérer immédiatement et d'optimiser son temps de parcours. « My Way » offre un niveau de précision inégalé en géolocalisation indoor, là où les signaux GPS ne passent pas. Totalement gratuite, elle est accessible aux utilisateurs étrangers.

PARAFE

Grâce à une technologie biométrique d'authentification basée sur l'empreinte digitale, le système PARAFE permet d'effectuer les formalités de passage aux frontières de manière fluide et rapide.

Des accès dédiés aux familles pendant les vacances scolaires

Pour s'adapter à cette clientèle spécifique et pendant tous les week-ends des vacances scolaires,

Aéroports de Paris propose le service Accès Famille afin de faciliter le passage aux contrôles de sûreté.

Rester connecté avec l'accès au Wifi

Disponible dans nos aéroports Paris-Charles de Gaulle ainsi que Paris-Orly, l'offre Wifi permet une proposition variée pour surfer sur Internet dans les terminaux, cela sans limite de temps.

Profiter de son temps pour se faire plaisir et se détendre

Pour les plus jeunes voyageurs

Aéroports de Paris vient de signer un partenariat avec Disney. Ainsi, plusieurs nouvelles aires de jeux pour les enfants, habillées aux couleurs de Cars et Princesses, permettent aux plus jeunes voyageurs de passer un moment agréable dans les salles d'embarquement. Au menu : coin TV, projection au sol, bornes tactiles interactives, labyrinthe, etc.

Pour les adolescents et les jeunes adultes

Aéroports de Paris a installé près d'une centaine de PlayStation 3 dans les deux aéroports parisiens. Les amateurs de jeux vidéo pourront y tester gratuitement les dernières nouveautés.

Des espaces cinéma

Grâce à son partenariat avec Sony, Aéroports de Paris propose gratuitement une offre de films sur écrans haute définition. Différentes productions issues du catalogue Sony Pictures Home Entertainment sont disponibles en versions française et anglaise.

Des Espaces Musique

Des cocons individuels et duo permettent d'écouter une sélection musicale de nouveautés proposée par Universal Music France, mais également d'écouter sa propre musique (via son lecteur MP3, iPhone, iPod, etc.) et des webradios.

Des espaces de travail et internet, des recharges pour téléphone, un service de conciergerie, des réservations dans nos salons Premium sont notamment proposés par Aéroports de Paris.

Des Espaces Lecture

Confortablement installés dans des fauteuils en cuir ou assis sur des tabourets hauts, vous pouvez lire vos journaux préférés dans plusieurs langues ou bien découvrir les premiers chapitres de romans et de bandes dessinées. Des tablettes numériques sont à votre disposition ainsi qu'une sélection de la presse papier.

Charge Box

Ce service gratuit vous permet de recharger votre mobile dans des box fermés à clé, en branchant directement votre matériel sur l'adaptateur de la marque. Les 18 Charges Box disponibles à Paris-Charles de Gaulle et Paris-Orly permettent également de recharger les petites consoles de jeux, les lecteurs vidéo, ceux de musique, etc.





11/ DÉVELOPPEMENT DURABLE ET RSE

Aéroports de Paris est engagé depuis plus de vingt ans dans le développement durable. Il vise l'excellence en matière de management environnemental de ses propres activités et place la responsabilité sociétale comme une priorité. Pour la première fois en 2013, Aéroports de Paris intègre le classement des 100 entreprises au monde les plus engagées en termes de développement durable.

Aéroports de Paris se positionne au 14^e rang dans le classement « Global 100 » publié par la société canadienne indépendante Corporate Knights.

Le Groupe s'appuie sur la norme ISO 26000 pour exercer sa responsabilité sociétale selon une démarche structurée qui ancre durablement les bonnes pratiques et les comportements responsables dans le quotidien.

Des objectifs volontaristes en termes d'énergies renouvelables

Aéroports de Paris s'est fixé l'objectif de diminuer de 25 % ses émissions de CO² entre 2009 et 2015. Cet objectif comprend la mise en place d'énergies renouvelables :

Géothermie : mise en service début de 2011, la centrale de Paris-Orly produira, à terme, la totalité de la chaleur nécessaire au chauffage des aéro-gares de la plateforme. Elle permet d'éviter l'émission annuelle de 9000 tonnes de CO².

Biomasse : une centrale biomasse a été mise en service fin 2012 à Paris-Charles de Gaulle. Celle-ci permet de fournir 25 % de la chaleur de la plateforme et d'éviter l'émission annuelle de 18000 tonnes de CO².

Solaire : la Maison de l'Environnement et du Développement Durable de Paris-Charles de Gaulle a mis en service en 2013 une ferme solaire « pilote ».

Un engagement fort sur toutes les thématiques environnementales

Limiter les déchets : Aéroports de Paris s'efforce de réduire ses propres déchets et incite ses partenaires à le faire. Il organise une collecte sélective sur les plateformes afin d'optimiser la valorisation des déchets.

Réduire la consommation d'eau : Aéroports de Paris a pour objectif de diminuer la consommation d'eau potable de 5 % par passager entre 2009 et 2015 et d'optimiser la gestion des eaux pluviales. Dans ce cadre, un marais filtrant composé de roseaux a été inauguré au mois de mars 2014 sur l'aéroport de Paris-Orly. Il permet de traiter les produits hivernaux contenus dans les eaux pluviales de l'aéroport.

Protéger la biodiversité : Aéroports de Paris envisage d'établir avant 2015 un recensement de la biodiversité présente sur ses aéroports par espèce, pour mieux la protéger. De plus l'entreprise s'est engagée à diminuer de 5 % la quantité globale de produits phytosanitaires entre 2010 et 2015.

Limiter les émissions : Aéroports de Paris élabore la quantification annuelle de ses propres émissions de CO² et gaz à effet de serre et l'entreprise est engagée dans la démarche Airport Carbon Accreditation, un programme de certification de la gestion carbone piloté par l'ACI-Europe. À cet égard, le Groupe a été crédité au niveau le plus élevé pour les aéroports Paris-Charles de Gaulle et Paris-Orly.

Par ailleurs, Aéroports de Paris s'engage à :

- La réduction de sa flotte de véhicules légers de 10 % en 2015 par rapport à 2010. L'achat de 200 véhicules électriques est prévu entre 2012 et 2015.
- La participation aux plans de déplacement interentreprises (PDIE) Paris-Charles de Gaulle et Paris-Orly,
- La mise en place du Collaborative Decision Making (CDM) de Paris-Charles de Gaulle. Un système de gestion des décollages qui permet la diminution de 10 % du temps de roulage des avions par rapport à 2007.
- Aéroports de Paris adopte également une démarche de Haute Qualité Environnementale pour la construction et la réhabilitation de ses bâtiments, comme pour le hall M du terminal 2E qui doit consommer 30 % d'énergie en moins que la moyenne des aéroports existantes.

Aéroports de Paris développe une politique sociale et sociétale dynamique :

Aéroports de Paris fonde sa politique RH sur l'efficacité individuelle et collective en s'appuyant sur le respect des droits sociaux, de l'égalité des chances, de la santé et de la qualité de vie au travail. L'entreprise veille aussi à ce que la responsabilité sociale (RSE) soit prise en compte dans ses relations avec ses prestataires et sous-traitants par l'intégration de critères RSE dans les processus de consultation et d'évaluation des fournisseurs.

Une politique sociétale dynamique pour :

- Contribuer à favoriser l'accès aux emplois aéroportuaires des populations riveraines par leur participation à la formation et leur accompagnement pour trouver un emploi sur la plateforme. Chaque année, 2000 jeunes des environs sont aidés par ce dispositif.
- Renforcer la qualité de vie sur les zones aéroportuaires.
- Renforcer le dialogue avec les territoires : signatures de chartes de partenariat avec les communes riveraines sur des thèmes comme l'emploi ou les déplacements.





12/ L'IMMOBILIER

UN AXE STRATÉGIQUE DE DÉVELOPPEMENT

Aéroports de Paris est propriétaire de son domaine foncier, soit 6 686 hectares. Sur cet ensemble, 1 310 hectares (dont 412 de réserves immédiatement disponibles) sont alloués aux activités immobilières constructibles.

En 2013, le chiffre d'affaires de l'immobilier s'est élevé à 265 millions d'euros.

Une ambition : devenir une foncière intégrée de premier plan

En Île-de-France, Aéroports de Paris est très bien placé sur le marché de l'immobilier grâce à des réserves foncières importantes ainsi qu'à une situation géographique privilégiée. L'ambition du Groupe pour 2015 est de devenir une foncière intégrée de premier plan exploitant à la fois le potentiel de développement apporté par les aéroports Paris-Charles de Gaulle et Paris-Orly et la proximité de Paris.

Cette ambition repose également sur le renforcement de la qualité de service due aux clients et le développement d'une politique de développement durable ambitieuse. L'entreprise entend désormais concevoir et développer sur le long terme de véritables villes aéroportuaires mixant bureaux, centres commerciaux, hôtels, etc.

Sur la période 2011-2015, Aéroports de Paris s'est fixé comme objectif de développer entre 320 000 et 360 000 m², dont 75 % en immobilier de diversification.

L'immobilier, 3^e métier du Groupe, est constitué :

- d'un parc immobilier aéroportuaire nécessitant un accès direct aux pistes (hangars de maintenance avions, gares de fret, zones industrielles, etc.).
- d'un parc immobilier de diversification (bureaux, commerces, hôtels, etc.) ne nécessitant pas un accès direct aux pistes. Exclu du périmètre de régulation économique avec l'État depuis le 1^{er} janvier 2011, ce parc est fortement créateur de valeur ajoutée.

Selon les différents projets immobiliers, Aéroports de Paris assume :

- un rôle d'aménageur : installe, viabilise et loue les terrains ;
- un rôle d'investisseur : construit (seul ou en partenariat) des bâtiments et commercialise des mètres carrés ;
- un rôle de gestionnaire d'actif.

Au final, Aéroports de Paris touche des loyers et fournit des produits et services immobiliers à plus de 670 clients issus d'activités diverses comme Air France-KLM, FedEx, Accor, La Poste, Dassault ou encore Servair.

Deux projets phares :

Roissy-pôle : vaste quartier d'affaires situé au centre de l'aéroport Paris-Charles de Gaulle et qui compte à ce jour 250 000 m² de bureaux et 1 700 chambres d'hôtels. Cette zone comprend notamment les ensembles de bureaux Continental Square 1 et 2, d'une surface de 50 000 m², Le Dôme (36 000 m²) ou encore Altaï (13 250 m²). L'offre hôtelière sur ce site va continuer de s'enrichir avec la construction de nouvelles capacités d'hébergement (Citizen M et deux nouveaux hôtels du groupe Accor) qui, une fois achevés, porteront la capacité à près de 2 800 chambres.

Cœur d'Orly : éco-quartier d'affaires, véritable espace de vie situé à proximité de l'aéroport de Paris-Orly, qui se déploie sur une parcelle de 13,5 hectares.

La première tranche de ce projet porte sur 160 000 m² comprenant notamment 70 000 m² de bureaux, 41 000 m² de commerces et un pôle hôtelier de 35 000 m². Aéroports de Paris est co-investisseur au côté d'Altarea Cogedim et de Foncière des régions. Les travaux du premier immeuble de bureaux Askia (19 500 m²) ont débuté à l'automne 2013.

CE QU'IL FAUT RETENIR DE L'IMMOBILIER AU SEIN D'AÉROPORTS DE PARIS



Gare de fret GB3 @Jean-Marc Jouanneaux

3^E MÉTIER DU GROUPE

265 millions D'EUROS DE CHIFFRES D'AFFAIRES ⁽¹⁾

412 HECTARES DE RÉSERVES FONCIÈRES
IMMÉDIATEMENT DISPONIBLES

670 CLIENTS

DE **320 000 m²** À **360 000 m²** D'OBJECTIF
DE DÉVELOPPEMENT ENTRE 2011 ET 2015

110 000 m² CONSTRUITS EN 2013 AVEC LE CENTRE
COMMERCIAL AÉROVILLE

⁽¹⁾ Avant éliminations inter-segments



13/ HUB ONE

Filiale à 100 % d'Aéroports de Paris, Hub One a été créé en 2001 sous le nom d'ADP Télécom. En 2005, elle devient Hub Télécom et accompagne les TPE, PME et grands comptes sur leurs besoins en télécommunications, en radiocommunications professionnelles, en traçabilité et en mobilité professionnelle.

L'année 2012 a été marquée par le lancement de la marque Hub One, qui fédère l'ensemble des offres et des équipes telecom et mobility issues de Hub Télécom et de Nomadvance.

Fort d'une solide expérience, Hub Télécom dispose d'expertises pointues pour concevoir, déployer, opérer et superviser des solutions de télécommunications adaptées aux environnements exigeants tels que les plateformes aéroportuaires, les ports maritimes et plus globalement les secteurs d'activité liés au transport, à l'industrie ou à la distribution.

Hub Télécom s'impose comme le leader du marché français de la traçabilité et de la mobilité professionnelle en acquérant le leader du marché, Nomadvance, en 2012, et en créant Hub One, la marque unique des deux sociétés.

Hub One, un expert des sites complexes, s'impose comme :

Opérateur télécom sur des sites dits « complexes » tels que les aéroports, les ports, les parcs d'exposition, les zones logistiques.

Intégrateur en traçabilité et mobilité : Hub One assure le suivi des marchandises auprès des TPE, PME et grands comptes sur la chaîne logistique, des personnels nomades comme les commerciaux ou encore des livreurs.

Gestionnaire de sites : industriels et logistiques, centres de congrès et parcs d'exposition.

Hub One se développe aussi à l'international à travers certaines réalisations.

En association, depuis 2006, avec TMSA (Agence Spéciale Tanger Méditerranée) pour créer au Maroc Cires télécom, un joint-venture en charge des services de télécom-munications sur le complexe portuaire de Tanger Méditerranée. La filiale y réalise une mission d'assistance.

Nomadvance, une acquisition qui marque un tournant

En août 2012, Hub Télécom a fait l'acquisition de Nomadvance, leader français des solutions de mobilité et de traçabilité professionnelles. Cette société, qui a réalisé un chiffre d'affaires de 38 millions d'euros en 2011, propose une large gamme de services ainsi que de solutions matérielles et logicielles (reconnaissance vocale, caisse mobile, centre de réparation internalisé) à plus de 1 600 clients en France. Elle maintient aujourd'hui un parc de près de 200 000 terminaux et a enregistré 20 000 nouveaux utilisateurs pour 2012.

Pour Hub One, qui était avant tout un opérateur, cette acquisition marque une étape importante de son développement, l'intégration de solutions de mobilité et de traçabilité étant un marché en plein essor et complémentaire.

Hub One et Nomadvance commercialisent désormais l'ensemble de leurs solutions sous une seule et même marque : Hub One, lancée en novembre 2012.

CE QU'IL FAUT RETENIR DE HUB ONE



Hub One, LA NOUVELLE MARQUE QUI FÉDÈRE
LES DEUX EXPERTISES TELECOM & MOBILITY

2 ACTIVITÉS :

TÉLÉCOMS : HUB ONE TELECOM

TRAÇABILITÉ-MOBILITÉ : HUB ONE MOBILITY

129 millions D'EUROS DE CHIFFRE D'AFFAIRES EN 2013

6 millions D'EUROS DE RÉSULTAT OPÉRATIONNEL
COURANT EN 2013

430 SALARIÉS RÉPARTIS SUR SIX AGENCES NATIONALES

PLUS DE **4500** ENTREPRISES CLIENTES

WWW.HUBONE.FR



espace lecture reading lounge

Nous sommes heureux de mettre gratuitement à votre disposition dans cet espace un grand choix de livres et la presse française et étrangère. Bonne lecture.

In this area we are pleased to offer a wide selection of books and a variety of French and foreign print media for you to enjoy free of charge.

14/ L'INFORMATION DES PASSAGERS

UNE PRIORITÉ POUR AÉROPORTS DE PARIS

Améliorer la qualité de service pour les passagers est l'un des atouts essentiels de la compétitivité des aéroports. L'information est une des priorités de l'amélioration de la satisfaction des clients. Pour ce faire, Aéroports de Paris a choisi de renforcer son dispositif d'accueil par l'embauche, d'ici 2015, de 120 agents d'accueil qui viendront compléter une équipe de 450 personnes déjà présentes sur nos aéroports afin d'accueillir, de renseigner et d'orienter les passagers. Ce dispositif est complété par de nombreux autres services.

Le 3950 : service de renseignement unique offrant toutes les informations pratiques via un serveur vocal interactif ou un téléopérateur (0,34 € ttc/mn depuis un poste fixe en France métropolitaine, surcoût éventuel lié à votre opérateur non compris. Depuis l'étranger, ce numéro d'accès est le +33 1 70 36 39 50)

Le site internet d'Aéroports de Paris aeroportsdeparis.fr et airports.paris pour se connecter de l'étranger

On y retrouve toutes les informations pratiques sur les aéroports, les moyens d'y accéder, les services, les boutiques, les restaurants et les horaires des vols. On peut aussi y réserver son parking en fonction de son terminal de départ.

Aéroports de Paris Live

Intégré au site web, cet espace destiné principalement aux « frequent flyer » regroupe toutes les informations en temps réel diffusées par Aéroports de Paris, à commencer par les horaires de tous les avions à destination et au départ de Paris.

Paris Worldwide

Le site Aéroports de Paris offre également un accès à Paris Worldwide, le portail de l'actualité culturelle, de la mode, des nouvelles tendances, des lieux de sortie, du shopping à Paris, etc. Il s'adresse aux Parisiens, mais vise aussi à faciliter l'accueil des touristes dans la capitale. Au-delà des informations pratiques sur nos aéroports, il présente toute l'actualité et les tendances parisiennes afin de préparer au mieux son séjour. Une page Facebook complète ce dispositif de communication relationnelle.

Depuis le site internet d'Aéroports de Paris, les passagers ont accès à plusieurs services d'information en temps réel

Mon Vol en Direct : que vous soyez passager ou accompagnant, ce service vous permet de recevoir une alerte par mail pour toute confirmation ou modification d'un vol (confirmation d'horaire, report, annulation, changement de terminal)

Mon Trajet en Direct : vous recevez une alerte par mail reprenant les différents points clés de votre trajet jusqu'à l'aéroport (accident ou travaux) et l'état du trafic.

Twitter : recevez les dernières actualités d'Aéroports de Paris dans notre fil d'info, ainsi que les informations opérationnelles : conditions d'accès à nos terminaux, nouvelles liaisons, nouveaux services, ouverture de boutiques, problème météo, etc.

My Airport : une application à télécharger sur son smartphone afin d'être informé en temps réel sur les horaires des vols au départ comme à l'arrivée. Cette application permet également d'obtenir des informations pratiques sur les compagnies aériennes et assure un téléguidage jusqu'aux parkings de l'aéroport grâce à un système de géolocalisation outdoor.

